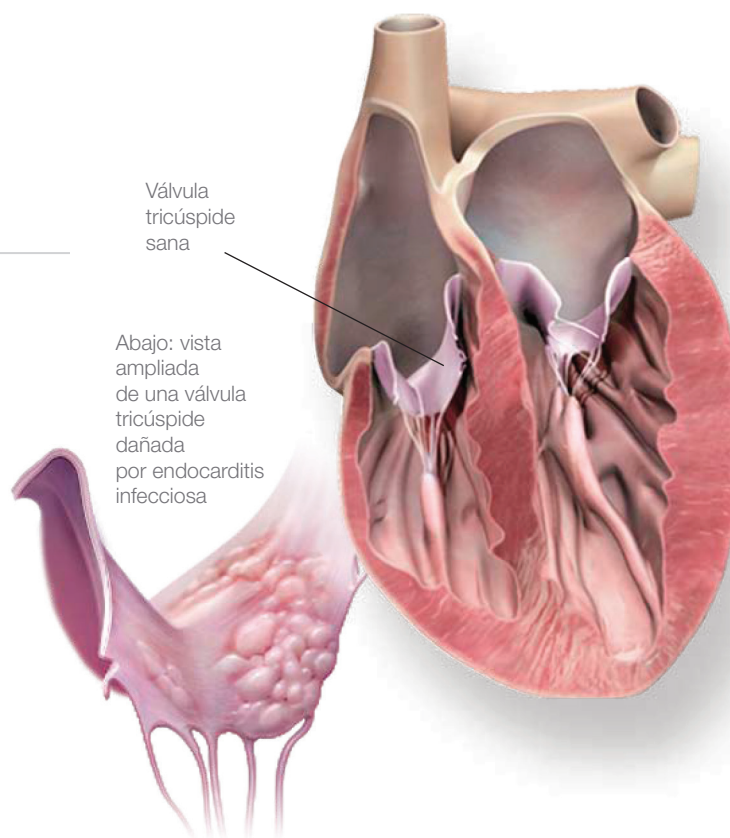




¿Qué es la Endocarditis infecciosa?

La endocarditis infecciosa (bacteriana) (EI), es una infección de la membrana interna (endocardio) del corazón o de las válvulas coronarias. La endocarditis infecciosa es una enfermedad grave y, en ocasiones, letal. Existen dos factores que aumentan el riesgo de esta enfermedad: las bacterias y determinadas afecciones cardíacas de alto riesgo.

Hombres, mujeres y niños de todos los grupos raciales y étnicos pueden padecerla. En Estados Unidos, existen se producen hasta 34,000 altas hospitalarias cada año por EI.



¿Cuál es la función de las bacterias?

Ciertas bacterias viven normalmente en el cuerpo humano. Viven:

- en la boca y el sistema respiratorio superior.
- en los tractos urinario e intestinal.
- sobre la piel.

Las bacterias pueden ingresar al torrente sanguíneo. Esto se conoce como bacteriemia. Estas bacterias pueden quedar atrapadas en las válvulas coronarias dañadas o en otro tejido cardíaco que no esté sano. Si esto ocurre, pueden dañar e incluso destruir las válvulas coronarias.

Las válvulas coronarias son vitales para llevar el flujo sanguíneo hasta el corazón. Funcionan como puertas para que la sangre fluya en una sola dirección. Si se dañan, las consecuencias pueden ser graves.

Una bacteriemia leve es frecuente después de varias actividades habituales como:

- el cepillado y uso de hilo dental.

- el uso de palillos de dientes.
- el uso de cepillos eléctricos.
- masticación de alimentos.

También puede aparecer después de algunos procedimientos quirúrgicos y odontológicos. Sin embargo, no todas las bacterias causan endocarditis.

¿Cuál es la función del corazón?

Las personas que padecen determinadas afecciones cardíacas tienen mayor riesgo de que el pronóstico en caso de endocarditis sea malo.

Las afecciones cardíacas que representan mayor riesgo para un mal pronóstico en caso de EI incluyen las siguientes:

- válvulas coronarias artificiales (prótesis) o válvulas coronarias reparadas con material artificial
- antecedentes de endocarditis
- determinados defectos congénitos del corazón
- anomalía de las válvulas coronarias tras un trasplante de corazón

(continuación)



Las personas con antecedentes de EI tienen un alto riesgo de padecerla nuevamente. Esto sucede incluso cuando no padecen de enfermedades del corazón.

¿Cómo prevenir la endocarditis infecciosa?

No se puede prevenir en todos los casos. Esto se debe a que no siempre sabemos cuándo ocurre una bacteriemia.

Para pacientes que tienen afecciones cardíacas con alto riesgo de presentar situaciones adversas como consecuencia de la EI, la American Heart Association (AHA) recomienda el uso de antibióticos antes de someterse a determinados procedimientos odontológicos. Sin embargo, la mayoría de los pacientes no necesita antibióticos.

La AHA ha diseñado un carné de endocarditis en inglés y español. Deben llevarlo consigo todas las personas a quienes se les aconseja el uso de antibióticos. Puede obtenerlo a través de su médico o en nuestro sitio web: heart.org. Muestre el carné a su dentista o médico. Ayudará a los profesionales a tomar las precauciones necesarias para proteger su salud.

Mantener higiene y salud bucal correctas, y asistir periódicamente al dentista puede reducir las posibilidades de contraer bacteriemia provocada por las actividades que se realizan habitualmente.



Los pacientes cuyas afecciones cardíacas constituyen un riesgo de padecer EI pueden reducir dicho riesgo si mantienen una correcta higiene bucal. En algunos casos, es posible que necesiten tomar antibióticos antes de someterse a procedimientos odontológicos.

¿CÓMO PUEDO OBTENER MÁS INFORMACIÓN?

- 1 Llame al **1-800-AHA-USA1** (1-800-242-8721) o visite heart.org para obtener más información sobre la enfermedad del corazón y el ataque al cerebro.
- 2 Regístrese para obtener *Heart Insight*, una revista gratis para los pacientes cardíacos y sus familiares, en heartinsight.org.
- 3 Conozca a otras personas que hayan padecido o padezcan enfermedades del corazón y ataques cerebrales similares. Para ello, participe en nuestra Red de Apoyo en heart.org/supportnetwork.

¿Tiene alguna pregunta para su médico o enfermero?

Tómese unos minutos para anotar sus preguntas, de modo que pueda llevarlas la próxima vez que visite a su proveedor de atención de la salud.

Por ejemplo:

¿Qué afecciones tengo que me ponen en riesgo de padecer endocarditis?

¿Debo tomar antibióticos antes de ir al dentista?

Mis preguntas:

Tenemos muchos otros folletos que pueden ayudarle a tomar decisiones más saludables y reducir su riesgo, controlar su enfermedad o cuidar a un ser querido. Visite heart.org/answersbyheart para obtener más información.